

11.02.2010



**Nordre Land
kommune**



**LandsByen
Næringshage AS**



Landsbylauget BA

Hovedprosjektplan

Ekte Landsbyliv



Innholdsfortegnelse

1. MÅL OG RAMMER	3
1.1 Innledning – fra tettsted til landsby	3
1.2 Ekte Landsbyliv	3
1.3 Mål	4
1.4 Målgrupper	4
1.4 Rammer	5
2. OMFANG OG AVGRENSNING	5
2.1 Oppgaveomfang/avgrensning	5
2.2 Overføringsverdi og følgeforskning	9
2.3 Videreføring etter prosjektperioden	9
3. ORGANISERING	9
3.1 Prosjektledelse	9
3.2 Øvrige roller	9
3.3 Prosjektgruppe	10
4. BESLUTNINGSPUNKTER, OPPFØLGING OG MILEPÆLER	10
4.1 Beslutningspunkter	10
4.2 Oppfølging	10
4.3 Milepæler	10
5. RISIKOANALYSE OG KVALITETSSIKRING	11
5.1 Kritiske risikofaktorer	11
6. GJENNOMFØRING	13
6.1 Hovedaktiviteter	13
6.2 Tidsplaner	17
7. ØKONOMI	17
7.1 Budsjett og finansieringsplan	17

1. MÅL OG RAMMER

1.1 Innledning – fra tettsted til landsby

Innbyggertallet i Nordre Land kommune har gått ned i de siste årene, og derfor arbeider vi aktivt med tiltak for å snu denne utviklingen. Satsing på nærings- og samfunnsutvikling er et prioritert område for oss. Vi vil bygge arbeidet på de fortrinn vi har.

Et sterkt og godt senter er viktig for å sikre en god utvikling, både for å trekke til seg innbyggere, arbeidsplasser og aktivitet. Og vi har et vitalt og sterkt sentrum i Landsbyen Dokka. Samtidig har vi noen kvaliteter som kjennetegner bygdelivet som vi vil ta vare på og utvikle.

Mange steder i Norge har i det siste søkt om å få bystatus, men vi vil ikke søke bystatus, vi vil være landsby! En viktig milepæl er allerede gjennomført, **offisiell åpning av Landsbyen**. Åpningen fant sted **31. august 2009, da statsråd Magnhild Meltveit Kleppa sammen med ordføreren skrev under Landsbyerklæringen og erklærte at Dokka var Landsby**.

Begrepet Landsbyen Dokka, ble lansert til OL i 1994 av Nordre Land Næringssselskap, og har særlig de siste årene blitt godt innarbeidet i vårt nærområde. Frem til nå har landsbybegrepet vært brukt i forbindelse med markedsføring av handelsstedet Dokka. Vi ønsker nå også sterkere å fokusere på de kvaliteter og verdier som ligger i selve begrepet landsby og ekte landsbyliv i forhold til bolyst og utvikling av Nordre Land og Dokka.

En Landsby er ikke for stor og ikke for liten. Her møtes det beste fra byen og det beste fra landet. En landsby er trivelig og sjarmerende, og ikke minst har den hyggelige, gjestfrie og rause landsbyborgere som vet hva som betyr noe for å leve det gode livet, det ekte landsbylivet.

I Landsbyen kan du få tak i det meste av det du trenger, den har et godt utbygd tjenestetilbud, et aktivt kulturliv og attraktive møteplasser, og likevel har den bygdas kvaliteter som godt naboskap, nærhet mennesker i mellom, og nærhet til naturen og grendene. I Landsbyen kan du leve det ekte Landsbylivet. Ekte Landsbyliv preges av det gode liv med mer tid til hverandre, mindre stress, mer nærhet og fellesskap, godt samarbeid og samhold, raushet, ekthet og ærlighet.

Nordre Land kommune vil derfor sammen med samarbeidspartnerne Landsbyen næringshage og Landsbylauget starte opp dette 4-årige prosjektet som vi har kalt Ekte Landsbyliv. Prosjektet er forankret i satsningsområdene i Nordre Land kommunes strategiske nærings- og utviklingsplan(SNU) som har visjonen "Ekte Landsbyliv". Ideen til et helhetlig stedsutvikling og merkevareprosjekt ble lansert på historiens første **Landsbykonferanse 30.01.09**. Konferansen samlet 104 deltagere og ble virkelig en konferanse for inspirasjon. Tittelen var "**Landsbylivet – potensial og muligheter**". Temaet var *Sammen for Landsbyutvikling*, der historien virker som inspirasjon for framtidens drømmer og utvikling.

1.2 Ekte Landsbyliv

Visjonen om Ekte Landsbyliv skal være ledestjerne, og vi skal ha fokus på verdiene åpen, nær og skapende.

Dette prosjektet har som hensikt å utvikle landsbykvalitetene ytterligere. Vi skal styrke de bymessige kvalitetene som handler om et godt tilbud og tilgjengelighet til

11.02.2010

møteplasser, kultur, opplevelser og interessante arbeidsplasser. Videre skal vi ta vare på og utvikle den styrken som ligger i landsbygdas kvaliteter med fellesskap, dugnadsånd, omsorg og omtanke for mennesker rundt oss. Vi vil la nye innbyggere få ta del i fellesskapet og vil fokusere på åpenhet og inkluderende holdninger.

I dette prosjektet skal vi jobbe med stedsutvikling, både fysisk og kulturelt. Vi skal jobbe for å bygge merkevaren Landsbyen og styrke vårt omdømme, vi vil øke folks bevissthet og kjennskap til Landsbyen Dokka.

LANDSBYRÅDET vil være det organet som sikrer bred forankring og deltakelse, alle innbyggere og andre som har interesse for landsbyutvikling inviteres til å delta i rådet. Dette blir en viktig møteplass som skal bidra til å utvikle nye tanker og tiltak som bringer oss nærmere visjonen.

Det er pr. i dag ikke registrert andre steder som profilerer seg med Landsbyen som sitt varemerke. Nordre Land og Dokka bygger på over femten års bruk av landsbybegrepet, når kommunen nå har ambisjoner om en nasjonal posisjon som Landsby.

I forprosjektet har kommunen og næringshagen deltatt på **Omdømmeskolen** i regi av Kompetansesenter for distriktsutvikling. Kompetansen om hvordan en kommune kan jobbe systematisk med å bygge et godt omdømme vil bli svært nyttig. På initiativ fra kommunen arrangerte Kompetansesenter for distriktsutvikling et **inspirasjonsseminar** den 9. november med nærmere 70 deltakere fra næringsliv, lag, foreninger og privatpersoner. Distriktscenterets bidrag var veldig positivt, og kommunen, næringshagen og laugset ser fram til det videre samarbeidet.

1.3 Mål

Overordnet mål:

Dokka skal innen 2015 bli en attraktiv og velkjent Landsby som forbindes med "ekte landsbyliv", der fellesskapet gror og det er godt å bo, leve og arbeide.

Delmål:

Det vil bli utarbeidet spesifiserte målsettinger for hvert enkelt prosjektområde og delprosjekter.

1.4 Målgrupper

Målgruppene for hovedprosjektet er sammensatt, men kan oppsummeres som:

- Egne innbyggere, spesielt:
 - Barn og ungdom
 - Barnefamilier/unge voksne/kvinner
- Brukere av handels- og servicetilbud i Landsbyen Dokka, herunder:
 - Egne innbyggere
 - Innbyggere i nabokommuner
 - Hytteeiere
 - Tilreisende
- Potensielle tilflyttere
- Nye bedrifter/etablerere

Gjennom et kvinnovasjonsprosjekt i Landsbyen Næringshage, er det allerede satt fokus på kvinner som målgruppe i forhold til landsbyutvikling, som skal videreføres i dette prosjektet.

Målgruppene for hvert delprosjekt vil til dels være forskjellige, og vil bli mer spesifisert i de enkelte planer.

1.4 Rammer

Hovedprosjektet har en tidsramme på 4 år (2+2), med en evaluering etter 2 år. Det er ansett en egen prosjektleder for hovedprosjektet.

Profilering av Gjøvikregionen er et av de prioriterte innsatsområdene for utviklingsarbeide i regionen. Fra regionen poengteres det at en av forutsetningene for å lykkes, er at en må se de kommunale og regionale tiltak i sammenheng. Profileringsprosjektet for Gjøvikregionene er positive til at Nordre Land kommune har tatt initiativ til å jobbe med prosjektet Ekte Landsbyliv, og prosjektleder for regionen har deltatt i forprosjektet for Omdømme; Merkevarer og Arrangementer.

Prosjektet vil også bli godt forankret i den ny kommuneplanen for Nordre Land som nå er under utarbeidelse, og som vil gjelde for perioden 2010 – 2016.

2. OMFANG OG AVGRENSNING

2.1 Oppgaveomfang/avgrensning

Prosjektet har en tidsramme på 4 år (2+2), med en evaluering etter 2 år. Det er utfordrende å planlegge et prosjekt med en så lang tidsperiode, og delprosjektene som i dag er aktuelle, vil helt sikkert bli både supplert og erstattet av nye underveis i prosjektperioden.

Prosjektsatsingen Ekte Landsbyliv har definert følgende satsingsområder; bolyst, landsbyutvikling og stedsutvikling. I tillegg er Ekte Landsbyliv et omdømmeprojekt. Et omdømme er summen av hvordan omverden oppfatter oss. Med andre ord er omdømme mer avhengig av hva vi faktisk er og gjør enn hva vi gjennom slagord og symboler ønsker å være. Omdømmearbeid handler om å styre forventninger og skape positiv interesse, og bli kjent for noe.

Omdømmearbeidet er overordnet, og vil ligge til hovedprosjektet, sammen med arbeidsoppgaver knyttet til Landsbyrådet og samordnings- og koordineringsarbeid knyttet til alle delprosjektene.

“Ekte Landsbyliv” har fire prosjektområder:

- Merkevarerbygging av Landsbyen
- Arrangementsutvikling
- Sosial og kulturell Landsbyutvikling
- Landsbyutforming

Nordre Land kommune er ansvarlig for prosjektledelsen av hovedprosjektet, samt prosjektområdene;

- Sosial og kulturell Landsbyutvikling
- Landsbyutforming

Landsbyen Næringshage og Landsbylauget er ansvarlig for prosjektområdene;

- Merkevarerbygging av Landsbyen
- Arrangementsutvikling

Figur 1 under illustrerer på en enkel måte hvilke delprosjekt (prosjektområder) som hører inn under hovedprosjektet (se side 7).

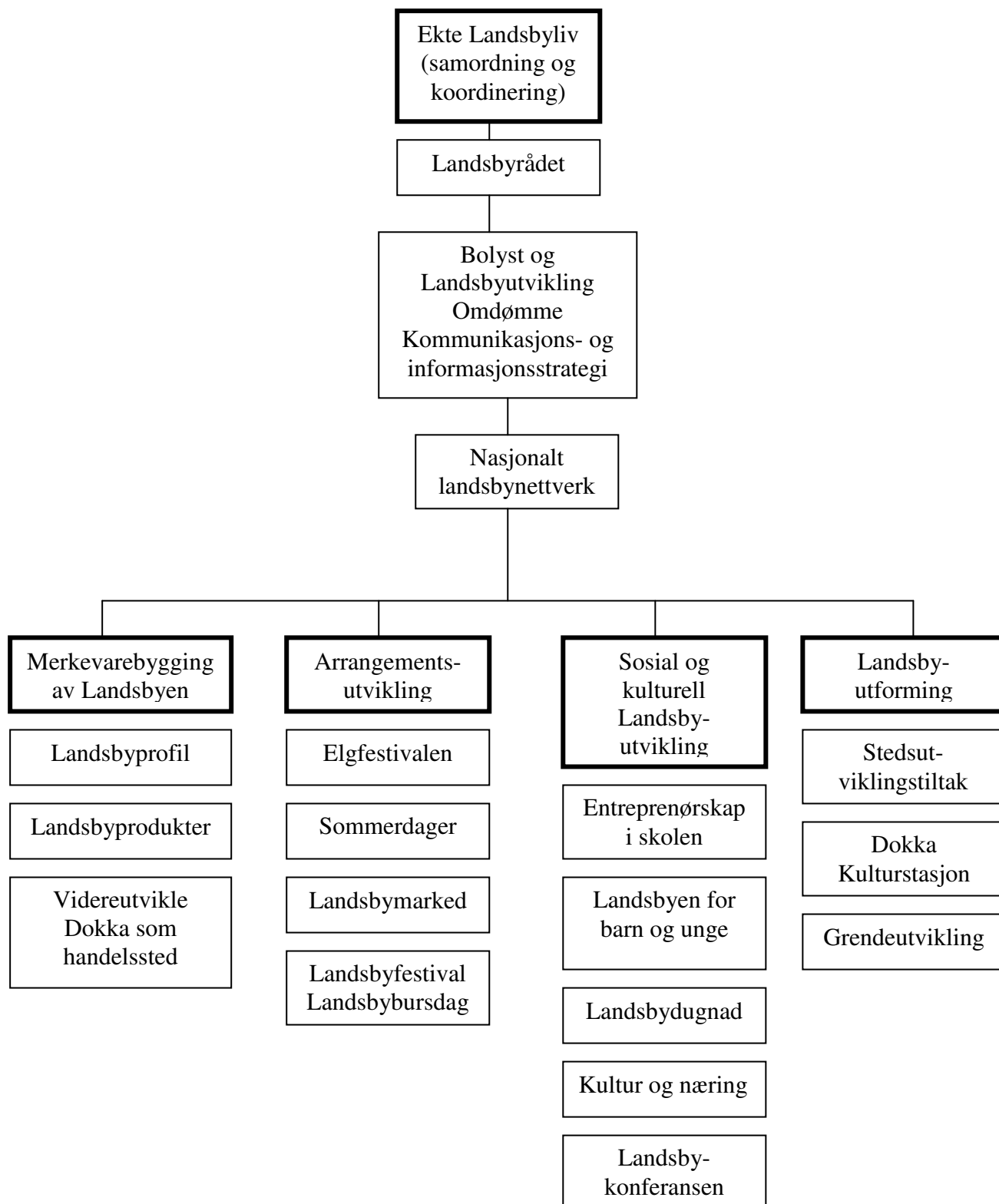
11.02.2010

Samtidig med denne prosjektsatsingen pågår det arbeid i andre prosjekter som også er relevante og viktig for å nå målsettingene for dette prosjektet. Det er derfor gjort en vurdering over hvilke prosjekter som ikke bør trekkes direkte inn i denne prosjektsatsingen, noen av disse prosjektene er:

- Dokkadelta nasjonale våtmarkssenter
- Tiltak fra kommunens strategiske nærings- og utviklingsplan som gjelder spesifikke bransjer
- Kommunens satsing på videre utvikling av tjenestetilbudet for innbyggerne

Gjøvikregionens profileringsprosjekt vil gjennomføres parallelt med dette prosjektet, og dialogen mellom disse er ivarettatt ved at prosjektdeltakere deltar i hverandres styrings- og referansegrupper.

Prosjektet vil også ha et fokus på grendeutvikling i kommunen, ved at videreføring av grendeutviklingsprogrammet som startet høsten 2009 vil bli videreført under prosjektområdet Landsbyutforming.



Merkevarebygging av Landsbyen:

Det skal utarbeides en grafisk landsbyprofil, retningslinjer for bruk av profilen og beskyttelse av den, strategi for bruk den grafiske landsbyprofilen, kvalitetssystemer for arrangementer og landsbyprodukter, ref. HA 07.

Videre skal det arbeides med å videreutvikle Dokka som handelssted hvor bl.a. gjennomføringen av en handelsanalyse, samarbeid med gårdeiere og videreutvikling av Landsbylauget inngår, ref. HA 08.

Arrangementsutvikling:

Det er allerede etablert mange arrangementer bl.a. i regi av Landsbylauget, men for å følge opp landsbyprofilen vil det være behov for å videreutvikle eksisterende arrangementer, utvikle nye arrangementer og øke kompetansen innen arrangementsgjennomføring og vertskapsrollen, ref. HA 09.

Landsbruksnæringen vil være en viktig aktør i forhold til videre utvikling og innhold i arrangementene, spesielt med fokus på lokal mat og som arrangør av Bygdedager.

Sosial og kulturell Landsbyutvikling:

Entreprenørskap i skolen vil være et viktig satsingsområde for å få økt fokus på kreativitet og muligheten til å skape sin egen arbeidsplass, ref. HA10.

Det er en stor dugnadsånd og mye frivillig arbeid som utføres i kommunen, og som det er viktig å videreføre i utviklingen av Landsbyen. Et delprosjekt er derfor kaldt Landsbydugnad, hvor tanken er at lag og foreninger utfordrer hverandre til å utføre forskjellige dugnadsjobber mot et lite honorar, for å stimulere og utvikle det gode frivillig arbeidet i kommunen, ref. HA11.

Innen kultur har kommunen sterke miljøer innen dans, musikk, teater og litteratur som det skal settes et fokus på i forhold til å få til flere etableringer innen kulturnæringen, ref. HA 12.

Barn og unge er en viktig målgruppe for prosjektet, det er de vi ønsker skal fortsette å bo i kommunen, og da må vi legge forholdene til rette for at de får delta i prosjekter og tiltak. Videre er det også viktig at vi utvikler aktivitetstilbudet for disse, og vil derfor ha et delprosjekt som heter Landsbyen for barn og unge, ref. HA13.

I forbindelse med landsbyen for barn og unge vil kommende utviklingsprosjektet knyttet til Dokka videregående skole, der målet er å styrke søkergrunlaget til skolen, gjennom ulike tiltak for å øke skolens attraktivitet, være en viktig del av den videreutviklingen av Landsbyen.

Landsbyutforming:

Det skal utarbeides en plan med prioriterte tiltak for videre landsbyutforming, byggeskikkveileder, gjennomføre et forprosjekt for Dokka kulturstasjon, utarbeide en enhetlig plan for informasjon og skilting, samarbeide med grendene om gjennomføring av tiltakene som er vedtatt, ref. hovedaktivitet 04,14,16, 17 og 18.

I de konkrete prosjektene vil det være viktig å videreføre kommunens satsing på bioenergi og erfaringene og tradisjonene landbruket har, spesielt innen skogbruk. Her finnes det flere kompetansemiljøer som bør trekkes inn som:

- Trevekst i Oppland
- Lands museum
- Kvinnelig nettverk for bygningsvernere (som har sitt utspring fra kvinnoassosiasjonen i Landsbyen Næringshage AS)

2.2 Overføringsverdi og følgeforskning

Etter åpningen av Landsbyen Dokka har det kommet henvendelser fra andre kommuner og steder som er interessert i prosjektet og bakgrunnen for at Dokka ønsker å være landsby. Et av delprosjektene vil derfor være å vurdere opprettelsen av et nasjonalt nettverk av landsbyer, med fokus på overføringsverdi og erfaringsutveksling mellom landsbyene.

Som en følge av disse henvendelsene ønsker prosjekteierne å åpne for følgeforskning, slik at resultatene dokumenteres og man får hentet ut lærdom fra prosessen. Dermed sikrer man at overføringsverdi kan ivaretas for fremtidige prosjekter. Både Kompetansesenter for distriktsutvikling og Østlandsforskning vil bli utfordret med tanke på finansiering og gjennomføring.

2.3 Videreføring etter prosjektperioden

En viktig utfordring er å sørge for at oppnådde resultater implementeres i ordinær drift hos prosjekteierne etter prosjektperioden, og at samhandlingen videreføres.

Merkevarebyggingen og arrangementsutviklingen vil etter prosjektperioden videreføres for å sikre et bedre grunnlag for kommersiell utvikling. Delprosjektene i disse prosjektområdene vektlegger utforming, utarbeidelse av strategier og videre utvikling, som etter prosjektperioden skal drives forretningsmessig.

Når det gjelder Sosial og kulturell landsbyutvikling og Landsbyutforming vil det etter prosjektperioden være behov for å vurdere fremtidige tiltak for å opprettholde grunnlaget som er skapt i prosjektet.

3. ORGANISERING

3.1 Prosjektledelse

Prosjektansvarlig (PA): Rådmann Jarle Snekkestad (administrativt ansvarlig)
Prosjektleder (PL): Geir Otto Andersson

3.2 Øvrige roller

<i>Prosjekteiere:</i>	
A-eier	Kommunestyret, Landsbyen Næringshage AS og Landsbylauget BA
B/C-eiere	Oppland fylkeskommune, Kommunal- og regionaldepartementet, Kompetansesenter for distriktsutvikling og Regionrådet
Oppdragsgiver:	Formannskapet, på vegne av kommunestyret, styret i Landsbyen Næringshage AS og styret i Landsbylauget BA
Styringsgruppe:	Arbeidsutvalget i Landsbyrådet; Bestående av ordfører, rådmann (PA), Landsbyen Næringshage AS og Landsbylauget BA og 2 øvrige medlemmer fra Landsbyrådet
Referansegruppe	Landsbyrådet (i plenum)

Ekte landsbyliv avviker fra PLP-metoden for prosjektgjennomføring ved at rådmannen som prosjektansvarlig ikke leder styringsgruppa. Dette fordi prosjektet har tre eiere, og ikke er et rent kommunalt prosjekt. Da styringsgruppa tilsvarende Landsbyrådets Arbeidsutvalg, er det naturlig at leder for utvalget leder disse møtene. For de to første årene av prosjektperioden er det ordføreren som er valgt som leder for Arbeidsutvalget.

LANDSBYRÅDET skal gi innspill, råd og anbefalinger til prosjektet. Rådsmedlemmene skal involveres i både ideutvikling og gjennomføring, og er åpent for alle som har lyst og

vilje til å engasjere seg slik at rådet har bred forankring og mange deltakere. Videre vil det valgte Arbeidsutvalget, som utgjør styringsgruppa, bestemme hvilke tema Landsbyrådet skal arbeide med fremover og arbeidsform som skal brukes, samt prioritere tiltakene.

3.3 Prosjektgruppe

- En representant fra Landsbyen Næringshage AS
- En representant fra Landsbylauget BA
- Nordre Land kommune v/næringsrådgiver
- En representant fra Ungdomsrådet

4. BESLUTNINGSPUNKTER, OPPFØLGING OG MILEPÆLER

4.1 Beslutningspunkter

	Beslutningspunkter	Dato	Beslutningsgrunnlag
BP1	Prosjektplan for hovedprosjektet	Mars 10	Godkjent prosjektplan
BP2	Omdømmestrategi	Juni 10	Anbefalt strategisk plan for omdømmearbeidet
BP3	Statusrapport/halvårsrapport	Aug 10	Fremdrift i delprosjektene
BP5	Statusrapport/årsrapport	Des 10	Godkjent justert prosjektplan for hovedprosjekt ved behov
BP6	Statusrapport/årsrapport	Des 11	Grunnlag for utarbeidelse av hovedprosjektet hvis videreføring
BP7	Evaluerings	Des 11	Avklaring for videre satsing
BP8	Avslutte prosjektet	Des 13	Sluttrapport og fagrapport godkjennes

4.2 Oppfølging

Det legges opp en møteplan for styringsgruppa og prosjektgruppa i forhold til beslutningspunktene og milepælene i prosjektplanen. I tillegg vil prosjektleder inngå i rådmannens stab for å sikre rapportering om fremdrift av prosjektet mellom prosjektleder og prosjektansvarlig.

Ved avvik orienterer prosjektleder prosjektansvarlig og styringsgruppa så tidlig som mulig, og det vurderes om prosjektet skal justeres i forhold til avviket.

4.3 Milepæler

Nr	Milepæl	Dato	Målbart resultat
MP1	Godkjenning av prosjektplan	Mars 10	Signert prosjektplan
MP2	"Motivasjonskampanje" rettet mot Landsbylaugets medlemmer og næringslivet ellers gjennomført	April 10	Oversikt over deltakere fra lauget og næringslivet i relevante delprosjekter
MP3	Fysisk landsbyutvikling	Juni 10	Plan med prioriterte tiltak
MP4	Kommunikasjons- og informasjonsstrategi	Juni 10	Godkjent plan for kommunikasjon og informasjon 2010
MP5	Godkjenning av	Juni 10	Strategisk plan for

	Omdømmestrategi (inkl godkjenning av visuell profil Landsbyen Dokka)		omdømmearbeidet
MP6	Merkevarebygging av Landsbyen	Juni 10	Arbeidet skal være organisert og det er utarbeidet egen prosjektplan
MP7	Arrangementsutvikling	Juni 10	Arbeidet skal være organisert og det er utarbeidet egen prosjektplan
MP5	Statusrapport/halvårsrapport	Aug 10	Få en status for fremdriften av prosjektet
MP9	Dokka Kulturstasjon – forprosjekt – sees i sammenheng med Kultur og næring, Landsbystafetten og Landsbyen for barn og unge	Nov 10	Forprosjektrapport med anbefalinger for videre arbeid foreligger
MP10	Statusrapport/årsrapport	Des 10	Få en status for fremdriften av prosjektet
MP11	Nasjonalt Landsbynettverk	Sept 10	Nettverket er etablert.
MP12	Statusrapport/halvårsrapport	Juni 11	Få en status for fremdriften av prosjektet
MP13	Statusrapport	Des 11	Få en status for fremdriften av prosjektet
MP15	Evaluering	Des 11	Ha et grunnlag for å vurdere om prosjektet skal videreføres i ytterligere 2 år
MP16	Prosjektavslutning	Des 13	Vurdere resultater mot målsettingene for prosjektet

5. RISIKOANALYSE OG KVALITETSSIKRING

5.1 Kritiske risikofaktorer

Siden kommunes stedsutviklingsprosjekt ble slutført i 2006 med påfølgende tiltaksplan, har det vokst frem nye samarbeidspartnere og miljøer. Her kan blant annet nevnes Landsbylauget, Mat i Land, Gjøvik-regionens profileringsprosjekt, Landsbyen Næringshage, Nettverk for kvinnelige bygningsvernere. Randsfjordmuseene har i tillegg økt sin utadrettede virksomhet med bygningsvernrådgivning. På hver sine vis bør disse være viktig bidragsyttere til "Ekte Landsbyliv", også ut fra et ønske om å ta en utviklingsrolle.

Det er viktig og nødvendig å samarbeide, men dette krever koordinering og innsatsvilje.

For å lykkes i utviklingsprosjektet "Ekte Landsbyliv" er det særlig tre forhold som er avgjørende. Dette er:

- At delprosjektene inspirerer og føles nødvendig for de involverte
- At den nødvendige kompetansen er til stede i delprosjektene
- At det er (og gis) anledning til å delta på en aktiv og formålstjenelig måte

Kritiske suksessfaktorer vil være:

- Prosjektet får tilstrekkelig finansiering og ressurser til å skape konkrete resultater
- God kommunikasjon/informasjon mellom alle deltakerne i prosjektet og delprosjektene

11.02.2010

- At det legges opp til en arbeidsprosess som fører til god medvirkning og eierskap fra deltakerne i prosjektet, og at det avsette tilstrekkelig tid og ressurser
- Liten eller ingen oppslutning fra samarbeidspartnere, næringsliv, innbygger, lag og foreninger
- God kommunikasjon/informasjon generelt om fremdriften og resultatene i prosjektet

5.2 Kvalitetssikring

For å best mulig å kvalitetssikre prosjektet må prosjektleder, prosjekteiere, prosjektansvarlig og andre deltakere ha fokus på:

- God planlegging
- Løpende evaluering og justering i forhold til mål, beslutningspunkter, milepæler og kritiske suksessfaktorer
- Samarbeid
- Innspill og deltakelse
- Informere bredt om prosjektet for å sikre engasjement og deltakelse fra ønskede samarbeidspartnere

6. GJENNOMFØRING

6.1 Hovedaktiviteter

Nr	Navn	Hensikt	Oppgaver	Resultat (milepæler)
HA01	Planlegge og finansiere prosjektet	Sørge for at prosjektet er planlagt og kvalitetssikret	<ul style="list-style-type: none"> Planlegge prosjektet Sørge for arbeidsdeling Få på plass avtaler Konkretisere og få godkjent oppgavene i prosjektet. Tiltak for forankring i org Finansiere prosjektet 	Prosjektplan godkjent i kommunestyret og styrer i mars 2010. Søknader om tilskudd sendt i april 2010
HA02	Koordinering av hovedprosjekt og delprosjekt.	Sikre felles forståelse av utviklingsretning, styre fremdrift og samordne aktiviteter i tid når behov.	<ul style="list-style-type: none"> PL HP deltar i delprosjektenes styringsgrupper. Fortløpende dialog med prosjektledere for delprosjektene Etablere et felles fora for alle prosjektlederne¹, og trekke inn nødvendig kompetanse ved behov. 	Rapporter til Landsbyrådet (kvartalsvis), dokumentere koordinerings- og samordningstiltak.
Løp- ende	Landsbyrådet, sekretariat. (Arbeidsutvalg, sekretariat)	Sørge for at Landsbyrådet er en operativ og aktiv referansegruppe	<ul style="list-style-type: none"> Utarbeide møteplan – 4 møter pr. år. Innkallinger og referater fra møter Løpende kontakt med medlemmer i rådet Jobbe med innhold i møtene Utvikle Landsbystatutter, og vedtekter for Landsbyrådet 	Et operativt Landsbyråd som i møter konkretiserer forslag til fremdrift, og nye ideer.
HA03	“Motivasjonskampanje” for laugets medlemmer og næringslivet ellers	Involvering fra næringslivet, særlig medlemmene i Landsbylauget	<ul style="list-style-type: none"> Oversikt over aktuelle bedrifter Kontakte bedrifter for møte Presentere prosjektet 	Oversikt foreligger i april. 10 personer fra næringslivet som deltar i Landsbyrådet og delprosjekter
HA04 (del-prosj)	Landsbyutforming	Velge de tema og områder i Dokka som bør omfattes av landsbyutforming. Iverksette tiltak som er viktige og som ikke krever revisjon av planer. Forankre i Landsbyrådet.	<ul style="list-style-type: none"> Evaluerer av tidligere prosjekter, oppsummering av hva som er gjennomført, hva som gjenstår og nye tiltak Fysiske tiltak gjennomføres i regi av kommunen, i samarbeid med laug/næringsliv Etablere et torg med handelsvirksomhet om sommeren og andre aktiviteter om vinteren Etablere sosiale møteplasser i sentrum 	Ha utarbeidet en plan med prioriterte tiltak og ha begynt arbeidet med tiltak senest juni 2010.
HA05	Kommunikasjons- og informasjonsstrategi for hovedprosjektet	Sikre at media og deltakere/berørte er mest mulig forberedte og oppdaterte på prosjektets aktiviteter.	<ul style="list-style-type: none"> Aktøranalyse, strategiske utfordringer Utarbeide kommunikasjons- og informasjonsstrategi for hovedprosjektet 	Godkjent strategi (av PA) i etterkant drøfting i Landsbyrådet medio juni 2010,

¹ Felles fora for alle prosjektlederne for delprosjekter kan for eksempel utgjøre kjernen i prosjektgruppa for hovedprosjektet, supplert med andre fra hhv Landsbyrådet eller andre viktige bidragsyttere.

		Gi de som ønsker mulighet til å delta i prosjektet/delprosjekt.	<ul style="list-style-type: none"> • Infomateriell om prosjektet • Beskyttelse av profil • Bruke sosiale medier for å sikre mulighet for involvering fra de som ønsker. 	før juni.
HA06	Omdømme	Sikre felles forståelse for visjon, strategier og løfter vi skal bruke i omdømmearbeidet og som vil "styre" innholdet i delprosjektene.	<ul style="list-style-type: none"> • Utarbeide omdømmestrategi (med merkevare/strategi som del av omdømmearbeidet) • Gjennomføre omdømmeprosess i hht metode fra omdømmeskolen • Distribuere og gjøre kjent innholdet i omdømmedokumentet 	Bredt forankret omdømmestrategi godkjent innen juni 2010.
HA07 (del-prosj.)	Merkevarebygging av Landsbyen (Prosjektansvar: Landsbyen Næringshage og Landsbylauget, jfr egen prosjektplan)	Merkevarebygging av Landsbyen. (Bistå i utvikling og gjennomføring av delprosjekter og samordne mot andre aktuelle delprosjekter.)	<ul style="list-style-type: none"> • Forankring, kommunikasjon og informasjon • Design/logo • Avklare eierskap til design/logo • Profileringsstrategi • Profileringsstrategi • Landsbyvert • Nettside • Idémøter 	Egen prosjektplan utarbeides til juni 2010. Arbeidet starter så raskt som mulig.
HA08 (del-prosj.)	Videreutvikle Dokka som handelssted (Prosjektansvar: Landsbyen Næringshage og Landsbylauget, jfr. egen prosjektplan)	Forsette utviklingen av Dokka som handelssted	<ul style="list-style-type: none"> • Gjennomføre handelsanalyse • Jobbe for at flere butikker i Storgata • Skape nettverk mellom gårdeiere og Landsbylauget • Kompetansehevende tiltak, som vertskapskurs • Samordne/koordinere prosjekter kommunen og lauget gjennomfører 	Dokka som handelssted opprettholder det gode og varierte tilbudet innen handel.
HA09 (del-prosj.)	Arrangementsutvikling (Prosjektansvar: Landsbyen Næringshage og Landsbylauget, jfr egen prosjektplan)	Utvikle og etablere arrangementer i tråd med Landsbyprofilen. (Bistå i utvikling og gjennomføring av delprosjekter og samordne mot andre aktuelle delprosjekter.)	<ul style="list-style-type: none"> • Videreutvikle eksisterende arrangementer • Vurdere behovet og utvikle nye arrangementer • Forankring, kommunikasjon og informasjon • Profileringsstrategi • Nettside • Idémøter 	Egen prosjektplan utarbeides til juni 2010. Arbeidet starter så raskt som mulig.
HA10 (del-prosj.)	Entreprenørskap i skolen	Skape større interesse blant unge for å starte egen virksomhet	<ul style="list-style-type: none"> • I samarbeid med skolene planlegge gjennomføring av elevbedrifter skoleåret 2010/2011 • Skape nettverk mellom skolene og næringslivet 	Ha minimum tre elevbedrifter hvert skoleår, to på ungdomsskolene og en på videregående. Planlegging våren 2010 med opstart august 2010.
HA11 (del-prosj)	Landsbydugnad (Mobilisering og koordinering av frivillig arbeid)	Ivareta og utvikle det gode frivillige arbeidet som skjer i kommunen i dag.	<ul style="list-style-type: none"> • Gi lag og foreninger mulighet til å presenter seg og underholde på Bedehus på lørdager i sommerhalvåret • Opprette ordning for dugnadsstafett mellom lag og foreninger • Motivere landsbybeboere til å delta i utviklingen av Landsbyen 	Opprettholde dugnadsånden og det gode innsatsen de frivillige organisasjonene gjør. Heve forståelsen for at samarbeid gir resultater for alle, og skape et

			<ul style="list-style-type: none"> • Opprette nettverk for de som driver frivillig arbeid på tvers av organiseringen. • Finne "fellesinteresser" og koordinere innsatsene/øke samarbeidet 	tydelige samhold.
HA12 (del-prosj)	Kultur og næring (Prosjektansvar: Landsbyen Næringshage og Nordre Land kommune)	Økt fokus på å få etableringer innen kulturnæringen Bistå i utvikling og gjennomføring av delprosjekter og samordne mot andre aktuelle delprosjekter.	<ul style="list-style-type: none"> • Ta utgangspunkt i våre sterke miljøer innen, musikk, dans, teater og litteratur • Jobbe for å legge til rette for flere etableringer innen kulturvirksomhet (sees i sammenheng med utviklingen av Dokka Kulturstasjon) 	Egen prosjektplan utarbeides.
HA13 (del-prosj)	"Landsbyen for barn og unge" – involvering og deltakelse: En mobilisering.	Sikre at barn og unge i kommunen blir informert og får mulighet til å delta i arbeidet med å forme landsbylivet, med vekt på egne ideer og drømmer.	<ul style="list-style-type: none"> • Arrangementer på skolene, fokus på innholdet i landsbylivet, ideer og tiltak • Ungdomsrådet involveres i prosjektet • Barn og unge i delprosjekter • Litteraturfestival for barn og unge • Videreutvikle aktivitetstilbudet for barn og unge • Involvere Parken Ungdomsklubb i å planlegge og gjennomføre tiltak for utvikling av landsbyen for barn og unge. • Ta utgangspunkt i miljøene innen dans, musikk, teater og film. 	September 2010: Møteserier/referat dokumenterer involveringen og konkrete tiltak i nærmiljø, ved skoler, i sentrum osv. dokumenterer ivaretagelse.
HA14 (del-prosj)	Byggeskikkveileder	Ha en byggeskikkveileder som blir brukt for videre utforming av Dokka	<ul style="list-style-type: none"> • Gjennomføre en prosess med gårdeiere og andre aktuell for innspill til veilederen • Utarbeide Byggeskikkveileder 	Retningslinjer for byggeskikk i Dokka sentrum foreligger i september 2010.
HA15	Nasjonalt Landsbynettverk	Erfaringsutveksling og kompetanseutvikling. Sikre posisjonen som landsbyen nr. 1 i Norge	<ul style="list-style-type: none"> • Sikre forankring i KRD • Kartlegging av andre landsbyer og steder som har i gang interessante lokale og helhetlige omdømme- og stedsutviklingsprosjekter • Invitere til å delta i nettverket • Gjennomføre nettverksmøter 	Nettverket er etablert og har hatt sin første nettverkssamling på Dokka innen september 2010.
HA16 (del-prosj)	Dokka kulturstasjon - forprosjekt	Satse på kulturell utvikling som basis for landsbyutvikling og videreutvikle ideer til hvordan stasjonsområdet kan utvikles over tid for å ivareta dette. Spesielt kulturtilbud til ungdom og voksne i 20-, 30- og 40-årene.	<ul style="list-style-type: none"> • Utrede og planlegge hvordan bruk av stasjonsområdet kan bidra til å samordne og utvikle nye kulturelle tilbud/virksomhet i Dokka sentrum, med basis i Forstudien. • anbefale arealbruk og bygningsbruk, samt eventuelle rehabiliterings- og/eller nye byggetiltak. • Koordineres mot delprosjektet Kultur og næring 	Forprosjektrapport foreligger i oktober/november 2010, til behandling i forbindelse med budsjett 2011/økonomi-plan 2011-2014.
HA17 (del-	Informasjon og skilting	Lage en enhetlig plan for skilting ved	<ul style="list-style-type: none"> • Kartlegge skilting fra handelsstanden 	Ha en enhetlig plan for skilting, som

prosj)		rasteplasser, innkjøringsveier og skilt handelsstanden bruker	<ul style="list-style-type: none"> • Kartlegge innhold og skilt ved rasteplasser og innkjøringsveier • Gjennomføre en prosess med handelsstand for innspill til planen • Utarbeide skiltplan • Oppdatere skilt/informasjon ved rasteplassene 	skal foreligge innen utgangen av 2010.
HA18 (del-prosj)	Grendeutviklingsprogram – oppfølging og rulling.	Grendeutviklingsprog. vedtatt 11.11.09 i formannskapet skal gjennomføres, og rulleres i desember 2010.	<ul style="list-style-type: none"> • Følge opp tiltak med kommunalt ansvar (delegere) • Prosess med grendene for oppfølging av øvrige tiltak (koordinering) • Prosess med grendene før rulling av Grendeprogrammet fra 2011. 	Det er i kvartalsrapporter til formannskap og råd dokumentert oppfølging, og rullert program er vedtatt desember 2010.
HA19	Landsbykonferansen	Etablere en fast møteplass med fokus på utvikling av landsbyutvikling.	<ul style="list-style-type: none"> • Delta i styringsgruppe eller prosjektgruppe for konferansen • Ha fortløpende dialog med prosjektleder for konferansen • Utarbeide innhold/finne foredragsholdere • Organisere gjennomføringen av konferansen (sted, påmeldinger, økonomi osv) • Gjennomføre konferansen 	Landsbykonferanse gjennomført i januar 2011.
HA20	Videreutvikling av prosjektet	Nye delprosjekter	<ul style="list-style-type: none"> • Videreutvikle ideer til delprosjekter og utarbeide prosjektplaner inkl. finansiering 	Dokumentere planlegging og utredning gjennom rapporter til eierne (formannskap) og Landsbyråd.
HA21	Statusrapportering (kvartalsvis)	Dokumentere styring og fremdrift innenfor gitte rammer.	<ul style="list-style-type: none"> • Utarbeide statusrapport for hovedprosjekt og delprosjekter 	Kvartalsrapporter hvert kvartal, behandlet av PE (formannskap) og referert i Landsbyrådet.
HA22	Evaluering	Ha et grunnlag for å vurdere om prosjektet skal videreføres i 2 år til.	<ul style="list-style-type: none"> • Gjøre avtale med ev ekstern evaluator • (Utarbeide en evalueringsrapport) 	Evaluering behandlet i Landsbyråd og hos PE (f-skap) innen desember 2011.
HA23	Avslutte prosjektet.		<ul style="list-style-type: none"> • Lage fagrapport • Lage sluttrapport 	Sluttrapport godkjent av PA/SG og overlevert PE innen desember 2013.

6.2 Tidsplaner

Hovedaktiviteter	Tidsbruk (kvartal)													2013
	4/09	1/10	2/10	3/10	4/10	1/11	2/11	3/11	4/11	1/12	2/12	3/12	4/12	
1. Planlegging														
2. Koord. HP og DP														
3. Landsbyrådet														
4. Motivasjon														
5. Fysisk ladsbyutv.														
6. Komm./infostrat.														
7. Omdømme														
8. Merkevere														
9. Dokka handel														
10. Arrangement														
11. Entrep. i skolen														
12. Landsbystaf.														
13. Kultur og nær.														
14. Barn/ungdom														
15. Byggeskikkveil.														
16. Landsbynett.														
17. Dokka Kulturst.														
18. Info. og skilt														
19. Grendeutvikl.														
20. Landsbykonf.														
21. Videreutvikling														
22. Statusrapporter														
23. Evaluering														
24. Avslutning														
PG-møter														
Milepæler														
Beslutningspunkter														

Des13

Des13

Des13

7. ØKONOMI

7.1 Budsjett og finansieringsplan

Som en foreløpig oversikt over de største kostnadene i hovedprosjektet 01.01.10-31.12.11, er følgende estimat gjort:

Kostnader	2010	2011
<i>Ekte Landsbyliv – overordnet</i>		
Prosjektledelse	750.000,-	750.000,-
Landsbyrådet inkl. omdømmeprosess	300.000,-	100.000,-
<i>Delsum</i>	<i>1.050.000,-</i>	<i>850.000,-</i>
Merkevarebygging av Landsbyen	700.000,-	600.000,-
Arrangementsutvikling	400.000,-	400.000,-
Sosial og kulturell landsbyutvikling	700.000,-	700.000,-
Landsbyutforming	1.000.000,-	1.000.000,-
Sum	3.850.000,-	3.750.000,-

Ekte Landsbyliv – overordnet:

11.02.2010

Det er beregnet kostnader til lønn inkl. sosiale utgifter til prosjektleder, reiser og generelle administrative utgifter og kostnader knyttet til etableringen av et landsbynettverk. Kostnader knyttet til Landsbyrådet er leie av møtelokaler, annonsering, servering osv. For år 2010 er det også beregnet kostnader for konsulentbistand til å gjennomføre en omdømmeprosess.

Merkevarebygging av Landsbyen:

Det er beregnet kostnader til utvikling av profil, design, logo, strategiplan for profilering, hjemmeside, utvikling og produksjon av landsbyprodukter, møtekostnader, handelsanalyse m.m.

Arrangementsutvikling:

Det er beregnet kostnader til utvikling av eksisterende og nye arrangementer, møter, profilering m.m.

Sosial og kulturell landsbyutvikling:

Det er beregnet kostnader for delprosjektene; Entreprenørskap i skolen, Landsbyen for barn og unge, Landsbydugnad, Kultur og næring og Landsbykonferansen.

Landsbyutforming:

Det er beregnet kostnader for delprosjektene; Stedsutviklingstiltak, Dokka Kulturstasjon og Grendeutvikling.

Finansiering – fordelt på eiere/bidragstakere	2010	2011
Nordre Land kommune **	1.100.000,-	1.100.000,-
Landsbyen Næringshage *	300.000,-	300.000,-
Landsbylauget *	350.000,-	350.000,-
Kommunal og regionaldepartementet – bolyst	825.000,-	825.000,-
Oppland fylkeskommune *	525.000,-	525.000,-
Innovasjon Norge	650.000,-	550.000,-
Andre	100.000,-	100.000,-
Sum	3.850.000,-	3.750.000,-

* Arbeidsinnsats og egenandel (penger).